



**COLPHARMA**®

# Air 2000

P O C K E T

MICRO-MESH (tinklelinis)  
inhaliatorius

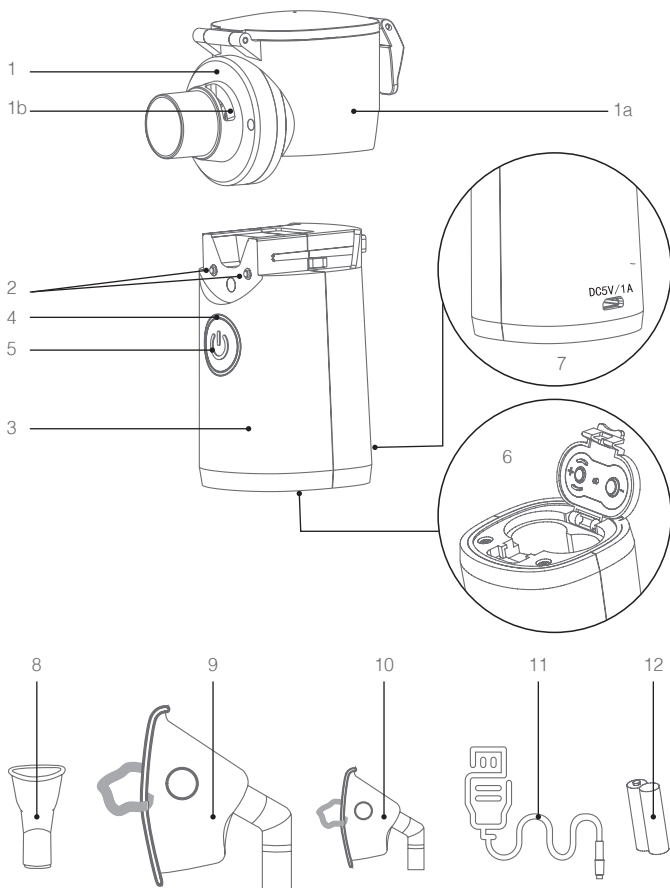


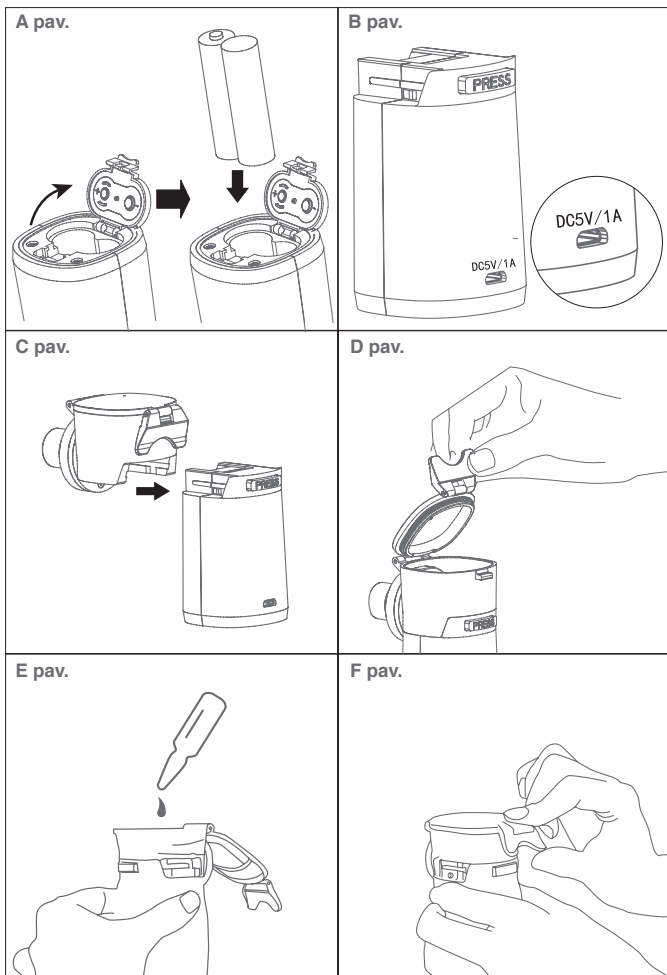
12395

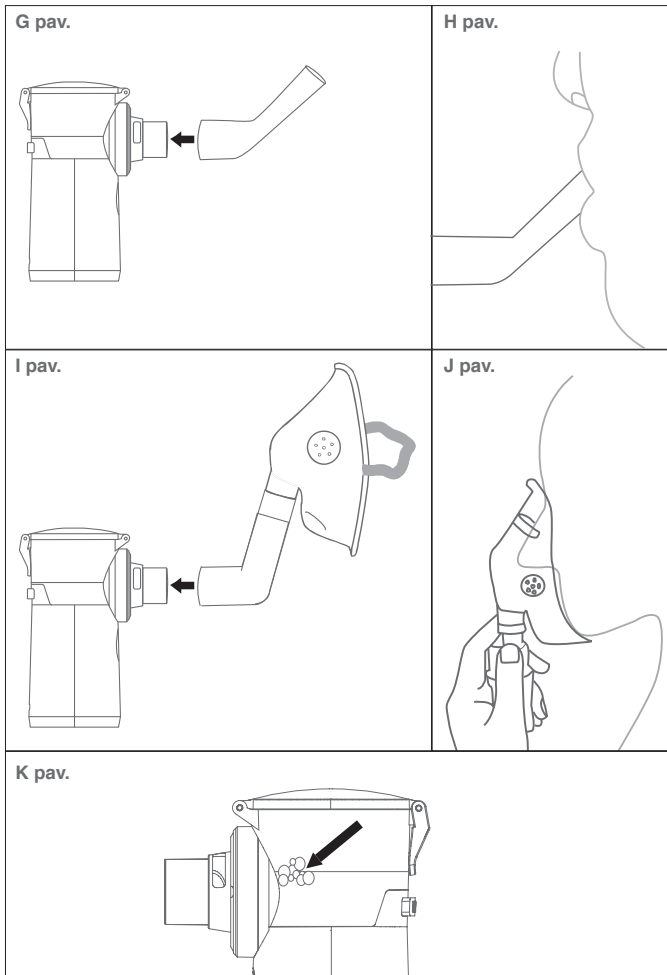
LT














## KOMPONENAI







## SIMBOLIAI

	Gamintojas
	Igaliotasis atstovas Europos Bendrijoje
	Igaliotasis atstovas Šveicarijoje
	Importuotojas ir platintojas
	Elektros ir elektroninės įrangos atliekų šalinimas (WEEE): šio gaminio negalima išmesti kartu su buitineis atliekomis
<b>CE0123</b>	CE ženklimas pagal Direktyvą 93/42/EEB
	Vadovaukitės naudojimo instrukcija
	II klasės įranga pagal IEC 60601-1
	BF tipo įranga pagal IEC 60601-1
	Partijos numeris
	Įspėjimas – saugos instrukcijos
	Saugoti nuo lietaus ir drėgmės

# Air 2000

P O C K E T

## MICRO-MESH (tinklelinis) inhaliatorius

LT

1. Purkštuvo įrenginys
  - 1a. Vaistinio tirpalo talpykla
  - 1b. Mikrotinklelio purkštuvus
2. Maitinimo kontaktai
3. Maitinimo blokas
4. Veikimo indikatorius (LED)
5. Įjungimo / išjungimo mygtukas
6. Baterijų skyriaus dangtelis
7. Mini USB jungtis
8. Kandiklis
9. Suaugusiųjų kaukė
10. Vaikiška kaukė
11. USB kabelis
12. Baterijos (2 x AA)



**Prieš naudodami šį prietaisą, atidžiai perskaitykite naudojimo instrukciją.**



**Taikoma dalis – BF tipas.**

Gerbiamas kliente,

„Air 2000 Pocket“ (gamintojas „Colpharma“) yra naujos kartos mikrotinklelio purkštuvus, skirtas aerosolinei terapijai. Jis veikia visiškai tyliai, yra lengvas, kompaktiškas ir nešiojamas, gali būti maitinamas baterijomis arba per USB kabelį, ir yra sukurtas kvėpavimo takų ligoms gydyti aerosoline terapija.

Prietaisas gali būti naudojamas su dažniausiai aerosolinei terapijai skirtais vaistiniais preparatais. Jei turite klausimų, susiduriate su problemomis arba reikia užsisakyti atsarginių dalių, kreipkitės į savo pardavėją, „Colpharma“ klientų aptarnavimo tarnybą arba apsilankykite svetainėje [www.colpharma.com](http://www.colpharma.com)

Tinklelis yra metalinis, su mikroskopinėmis angomis. Ši membrana vibruoja aukštu dažniu, paversdama vaistinį preparatą itin smulkiais dalelėmis, tinkamomis efektyviai aerosolinei terapijai.



## NUMATYTA PASKIRTIS

---

Šis prietaisas skirtas vaistinių preparatų inhaliacijai, gydant kvėpavimo takų ligas.

### NUMATYTI NAUDOTOJAI

- Licencijuoti sveikatos priežiūros specialistai (gydytojai, slaugytojai ir terapeutai).
- Pacientai namuose, kuriems teikiama sveikatos priežiūra namuose ir kurie gydomi pagal kvalifikuoto gydytojo nurodymus.



Naudotojas turi suprasti bendrą prietaiso veikimo principą ir naudojimo instrukcijos turinį.



Draudžiama naudoti prietaisą pacientams, kurie yra be sąmonės arba negali kvėpuoti savarankiškai.

### Rekomenduojama naudoti:

asmenims, sergantiems kvėpavimo takų ligomis ir kuriems reikalinga inhaliuojamoji terapija.

Tinka tiek vaikams, tiek suaugusiesiems.

### Naudojimo aplinka

Šis prietaisas skirtas naudoti namuose, taip pat gydymo įstaigose ir ligoninėse.

### Minimalus prietaiso naudojimo laikas

Toliau pateikiamas minimalus prietaiso naudojimo laikas, apskaičiuotas darant prielaidą, kad prietaisas naudojamas fiziologinio tirpalo (2 ml) purškimui du kartus per dieną, po 7,5 minutės, esant 23 °C aplinkos temperatūrai.

Naudojimo trukmė gali skirtis priklausomai nuo naudojimo sąlygų ir tinkamos mikrotinklelio purkštuvo priežiūros bei valymo.

– Pagrindinis įrenginys: 3 metai.

– Purkštuvo blokas, kandiklis, vaikiška kaukė, suaugusiųjų kaukė: 1 metai.

Dažnas prietaiso naudojimas gali sutrumpinti numatomą naudojimo laiką.

### Naudojimo įspėjimai

Būtina laikytis naudojimo instrukcijoje pateiktų įspėjimų ir atsargumo priemonių, taip pat griežtai laikytis mikrotinklelio purkštuvo valymo ir dezinfekcijos nurodymų.



## SVARBIOS ATSARGUMO PRIEMONĖS

---

- Laikykitės naudojimo instrukcijos. Šioje instrukcijoje pateikiama svarbi informacija apie prietaiso veikimą ir saugą. Prieš naudodami prietaisą, atidžiai perskaitykite instrukcijas ir išsaugokite jas ateičiai.
- Kaip ir visi medicinos prietaisai, šis gaminys gali tapti netinkamas naudoti nutrukus elektros tiekimui, išsikrovus baterijoms arba atsiradus mechaniniams gedimams. Rekomenduojama turėti atsarginių baterijų ir atsarginį prietaisą, jei gydymo negalima atidėti.
- Naudojant elektrinius prietaisus, visada būtina laikytis pagrindinių saugos reikalavimų. Kaip ir naudojant visus elektros prietaisus, ypatingą dėmesį skirkite vaikams.
- Naudokite šį prietaisą tik su gydytojo paskirtais vaistiniais preparatais ir laikykitės nurodytų dozavimo, vartojimo trukmės ir dažnio reikalavimų.
- Šis purkštuvai skirtas tik aerozolinei terapijai; bet koks kitoks naudojimas yra netinkamas ir pavojingas. Gamintojas neatsako už žalą, atsiradusią dėl netinkamo ar neteisingo naudojimo.
- Prietaisas nėra skirtas anestezijai ar dirbtinei plaučių ventilacijai.
- Prietaisą naudokite tik su originaliais priedais, nurodytais šioje naudojimo instrukcijoje.
- Nesidalykite purkštuvu su kitais asmenimis. Šis gaminys (įskaitant kaukę ir kandiklį) turi būti naudojamas tik vieno paciento.
- Prieš naudojimą įsitinkinkite, kad prietaisas ir visos jo dalys bei komponentai (pvz., kandiklis ir kaukė) yra tinkamai surinkti, kaip nurodyta šioje instrukcijoje.
- Valykite ir dezinfekuokite purkštuvą bei priedus (kandiklį ir kaukę), kaip aprašyta skyriuje „Valymas ir dezinfekcija“. Prieš naudojimą įsitinkinkite, kad jie yra tinkamai išvalyti ir dezinfekuoti, kad būtų išvengta galimos taršos.
- Pacientas yra numatytasis purkštuvu naudojamas. Jei prietaisą naudoja vaikas arba asmuo, kuriam reikalinga pagalba, būtina suaugusiojo priežiūra.
- Šis prietaisas skirtas naudoti tik žmonėms.
- Saugumo sumetimais visada atjunkite USB kabelį nuo USB jungties šiais atvejais:
  - jei maitinimo adapteris yra pažeistas
  - jei veikimo metu atsirado gedimas
  - prieš valant prietaisą
  - iškart po naudojimo
- Nenaudokite prietaiso, jei manote, kad jis pažeistas arba pastebite bet kokius veikimo sutrikimus.
- Niekada nebandykite atidaryti, taisyti ar modifikuoti šio prietaiso. Nebandykite valyti mikrotinklelio purkštuvu pašaliniais daiktais, nes kyla pažeidimo rizika.
- Šis prietaisas pagamintas naudojant jautrius komponentus, todėl su juo reikia elgtis atsargiai. Laikykitės laikymo ir naudojimo nurodymų, pateiktų skyriuje „Techninės specifikacijos“.
- Niekada nenaudokite prietaiso, kai aplinkos temperatūra viršija 40 °C. Dėl papildomų reikalavimų naudojimo aplinkai žr. skyrių „Techninės specifikacijos“.



- Užtikrinkite, kad gaminys būtų apsaugotas nuo:
  - vandens ir drėgmės
  - ekstremalių temperatūrų
  - smūgių ir kritimų
  - užterštumo ir dulkių
  - tiesioginių saulės spindulių
  - karščio ir šalčio
- Laikykite prietaisą ir jo priedus švarioje vietoje.
- Naudojimo metu nekratykite purkštuvo.
- Nenaudokite ir nelaikykite prietaiso vietose, kur yra dūmų ar dujų.
- Nenaudokite purkštuve likusių vaistinių preparatų. Visada naudokite naują dozę.
- Niekada nelieskite maitinimo adapterio šlapiomis rankomis.
- Nenaudokite prietaiso, jei USB kabelis arba maitinimo adapteris yra drėgni.
- Neištraukite maitinimo adapterio iš elektros lizdo traukdami už laido.
- Nenurykite smulkių purkštuvo dalių.
- Nenaudokite vandens maitinimo blokui, adapteriui ar USB kabeliui valyti. Jei ant jų patenka skysčio, nedelsdami nuvalykite.
- Niekada nedėkite maitinimo bloko į vandenį ar kitus skysčius ir saugokite jį nuo vandens ar kitų skysčių porslų.
- Nenaudokite prietaiso drėgnoje aplinkoje, pavyzdžiui, vonios kambaryje.
- Nenaudokite prietaiso šalia stiprių magnetinių laukų, tokių kaip mobilieji telefonai ar radijo įranga. Naudodami prietaisą laikykite bent 3,3 m atstumą nuo kitų įrenginių.
- Prijungdami maitinimo bloką įsitikinkite, kad elektros lizdo įtampa yra tinkama ir kad kištukas nesukels perkrovos.
- Baigę naudoti prietaisą, atjunkite jį nuo elektros tinklo ir niekada nepalikite prijungto prietaiso be priežiūros.



Vaikai šį prietaisą turi naudoti tik prižiūrimi suaugusiųjų.

Kai kurios dalys yra mažos ir, jas prarijus, gali kelti užspringimo pavojų. Kabeliai ir vamzdeliai taip pat gali kelti užspringimo pavojų.



Elektroniniai prietaisai turi būti šalinami laikantis vietinių teisės aktų reikalavimų ir negali būti išmetami kartu su buitinėmis atliekomis.



Šio prietaiso naudojimas nepakeičia gydytojo konsultacijos.





## PRIETAISO PARUOŠIMAS IR NAUDOJIMAS

Pirmą kartą naudojant prietaisą, rekomenduojama išvalyti visas dalis, kaip aprašyta skyriuje „Valymas ir dezinfekcija“.

### MAITINIMAS

Veikimo LED būseną	Būseną reikšmė
Žalia spalva	Prietaisas veikia
Oranžinė spalva	Baterijos išsikrovusios
Mirksinti žalia	Prietaisas pereina į savaiminio valymo režimą

### BATERIJŲ ĮDĖJIMAS

Jei prietaisas maitinamas baterijomis, atidarykite baterijų skyriaus dangtelį (maitinimo bloko apačioje), laikydamiesi rodyklių krypties (A pav.). Įdėkite dvi AA baterijas į baterijų skyrių, laikydamiesi (+) ir (-) žymėjimų, kad baterijos būtų įdėtos teisinga kryptimi. Uždarykite dangtelį. Kai veikimo LED indikatorius tampa oranžinis, pakeiskite abi baterijas naujomis. Baterijų veikimo trukmė priklauso nuo jų talpos ir būklės. NIEKADA neįdėkite baterijų neteisinga kryptimi (sukeitus (+) ir (-) polių). NIEKADA nenaudokite senų ir naujų baterijų kartu ir nemišykite skirtingų gamintojų baterijų.

### NAUDOJIMAS SU USB KABELIU

Jei naudojate USB kabelį, prijunkite mikro USB jungtį prie mikro USB lizdo, esančio maitinimo bloko gale (B pav.). USB kabelio kitą galą prijunkite prie maitinimo šaltinio. Maitinimo šaltinis turi tiekti 5 V / 1 A nuolatinę srovę ir gali būti standartinis įkroviklis arba išorinė baterija (power bank).

### PRIETAISO SURINKIMAS

1. Purkštuvo bloko įstatymas. Įstatykite purkštuvo bloką į maitinimo bloke esančią angą, laikydamiesi rodyklės krypties (C pav.). Spragtelėjimas („klik“) parodys, kad purkštukas yra tinkamai įstatytas. Jei purkštuvo blokas įstatytas neteisingai, purškimas gali būti neefektyvus.
2. Purkštuvo bloko išėmimas iš maitinimo bloko. Paspauskite ir laikykite nuspaudę mygtuką „PRESS“ ant maitinimo bloko ir išimkite purkštuvo bloką.  
Įspėjimas: siekiant išvengti prietaiso pažeidimo, niekada neišimkite purkštuvo bloko prieš tai nepaspaudę mygtuko „PRESS“.

### PRIETAISO NAUDOJIMAS

1. Atidarykite vaistinio tirpalo talpyklą. Laikykite maitinimo bloką viena ranka, o kita ranka nykščiu ir smiliumi suimkite dangtelio liežuvėlį ir patraukite jį aukštyn (D pav.).
2. Įpilkite gydytojo paskirtą vaistinio preparato kiekį (E pav.). Didžiausias ir mažiausias skysčio kiekis yra atitinkamai 8 ml ir 0,5 ml. Niekada neviršykite nustatytos ribos (maks.



- 8 ml). Uždarykite talpyklos dangtelį.
3. Spragtelėjimas („klik“) parodys, kad dangtelis uždarytas tinkamai (F pav.).
  4. Kandiklio tvirtinimas. Prijunkite kandiklį prie purkštuvo bloko jungties (G pav.). Naudodami kandiklį, švelniai apgaubkite jį lūpomis, kad neišsisklaidytų purškiamo vaistinio preparato srautas (H pav.).
  5. Kaukės tvirtinimas. Prijunkite kaukę prie purkštuvo jungties (I pav.). Uždėkite kaukę ant veido (J pav.) ir sureguliuokite elastines juostas, kad ji patogiai priglustų.
  6. Prietaiso įjungimas. Paspauskite ON/OFF mygtuką, kad įjungtumėte prietaisą. Veikimo LED indikatorius užsidegs žalia spalva, ir prietaisas pradės purkšti.
  7. Inhaliacija. Laikykite prietaisą vienoje rankoje ir lėtai įkvėpkite purškiamą vaistinį preparatą per nosį arba burną. Lėtas ir tolygus kvėpavimas pagerina aerosolinio vaisto patekimą į kvėpavimo takus.



### Įspėjimas:

- Nenurykite aerosolinių vaistinių preparatų.
- Naudojimo metu stipriai nekratykite prietaiso, kad išvengtumėte veikimo sutrikimų, pvz., automatinio išsijungimo.
- Vienos inhaliacijos trukmė neturi viršyti 15–20 minučių.
- Kad aerosolinė terapija būtų veiksminga, būtina būti ramioje, atsipalaidavusioje ir sėdimoje padėtyje. Nepatogi padėtis ir netolygus kvėpavimas gali sukelti kvėpavimo takų užsikimšimą.
- Tinkamai naudokite kandiklį, kad vaistinis preparatas nesikaupytų ant liežuvio.
- Jei reikia nutraukti aerosolinę terapiją, paspauskite ON/OFF mygtuką. Pasibaigus vaistiniam preparatui, prietaisas automatiškai išsijungia.
- Jei tarp vaistinio preparato ir mikrotinklelio purkštuvo susidaro daug burbuliukų, prietaisas negalės purkšti. Tokiu atveju pirmiausia išjunkite prietaisą, tuomet švelniai pakratykite purkštuvą ir vėl jį įjunkite (K pav.).
- Siekiant užtikrinti tinkamą purškimą, laikykite prietaisą vertikaliai arba šiek tiek pakreiptą mikrotinklelio purkštuvo link. Jei prietaisas pakreipiamas taip, kad skystis nebesiliečia su purkštuvu, prietaisas po 10 sekundžių išsijungs.
- Kai tirpalas baigiasi, šiek tiek pakreipkite purkštuvą į save, kad likęs skystis išliktų kontakte su mikrotinklelio purkštuvu ir būtų visiškai išpurškėtas.
- Didelio klampumo tirpalai gali būti neišpurškiami visiškai arba gali užkimšti mikrotinklelio purkštuvą. Tokiu atveju išjunkite prietaisą ir išskalaukite susikaupusį tirpalą distiliuotu vandeniu.

### GYDymo PABAIGA

1. Baigę gydymą, paspauskite ON/OFF mygtuką, kad išjungtumėte prietaisą. Nuimkite kandiklį arba kaukę nuo purkštuvo bloko.
2. Išpilkite likusį vaistinį preparatą ir išvalykite prietaisą. Daugiau informacijos rasite skyriuje „Valymas ir dezinfekcija“.





## VALYMAS IR DEZINFEKCIJA

### Valymas

- Purkštuvu blokas ir priedai (kandiklis arba kaukė) turi būti valomi ir dezinfekuojami po kiekvieno naudojimo.
- Po kiekvieno naudojimo nuimkite kandiklį arba kaukę nuo purkštuvu bloko.
- Atidarykite viršutinį purkštuvu dangtelį, kad pašalintumėte likusį vaistinį preparatą. Į vaistinio tirpalo talpyklą įpilkite vandentiekio vandens, švelniai pakratykite, tuomet išpilkite vandenį. Saugokite, kad nesuslaptų išorinis prietaiso paviršius.
- Įpilkite dar vandentiekio vandens ir uždarykite purkštuvą. Paspauskite ir laikykite nuspaudę ON/OFF mygtuką 5 sekundes – LED indikatorius pradės mirksėti žalia spalva, ir prietaisas pereis į savaiminio valymo režimą. Po 2–3 minučių paspauskite ON/OFF mygtuką, kad nutrauktumėte valymo režimą. Tuomet išpilkite likusį vandenį.
- Išimkite purkštuvu bloką iš maitinimo bloko. Jei naudojate USB maitinimą, atjunkite USB kabelį nuo maitinimo bloko. Purkštuvu bloką plaukite ir skalaukite distiliuotu vandeniu (maitinimo bloko plauti negalima). Nukratykite vandens perteklių ir palikite natūraliai išdžiūti ant švaraus, sauso rankšluosčio. Neliaskite mikrotinklėlio purkštuvu pirštais, vatos pagaliukais ar kitais daiktais.
- Jei reikia, naudokite marlę arba švorią šluostę, kad pašalintumėte nešvarumus nuo maitinimo bloko.
- Prieš laikydami ar naudodami įsitinkinkite, kad visos išvalytos dalys yra visiškai sausas.
- Maitinimo bloke yra elektroninių komponentų ir elektrodų. Nemerkite ir neskalauskite maitinimo bloko vandenyje. Kyla elektros smūgio ar srovės praradimo rizika, dėl kurios prietaisas gali sugesti.
- Neplaukite prietaiso dalių indaplovėje.
- Nenaudokite mikrobangų krosnelės dalims džiovinti.
- Jei mikrotinklėlio purkštuvu stipriai užsikimšęs ir jo nepavyksta išvalyti aukščiau nurodytais būdais, naudokite šį metodą: į vaistinio tirpalo talpyklą įpilkite verdančio vandens ir kelis lašus baltojo acto, tuomet įjunkite valymo režimą. Jei purkštuvu vis tiek užsikimšęs, pakeiskite purkštuvu bloką.
- Prieš pirmą naudojimą ir po kiekvieno naudojimo kaukę ir kandiklį plaukite švelniu plovikliu. Plaukite rankomis šiltame vandenyje (apie 30 °C) su švelniu plovikliu, švelniai trindami bent 30 sekundžių. Kruopščiai nuskalaukite distiliuotu vandeniu. Palikite natūraliai išdžiūti, saugodami nuo tiesioginių saulės spindulių.
- Prieš laikydami įsitinkinkite, kad purkštuvu blokas ir priedai yra visiškai sausi ir kad purkštuvu nėra skysčio likučių.

### Dezinfekcija alkoholiu

- Purkštuvu bloką ir priedus nuplaukite distiliuotu vandeniu.
- Panardinkite purkštuvu bloką ir jo priedus į 75 % alkoholi (etanolį) 10 minučių.





- Dar kartą nuplaukite purkštuvą bloką ir priedus distiliuotu vandeniu. Nukratykite vandens perteklių ir palikite natūraliai išdžiūti ant švaraus, sauso rankšluosčio.
- Prieš laikydami ar naudodami įsitikinkite, kad visos dalys yra švarios ir sausos.
- Alkoholis yra labai degus. Niekada nenaudokite alkoholio šalia atviros liepsnos ar dūmų.
- Nemerkite ir neskalaukite maitinimo bloko, maitinimo adapterio ar USB kabelio jokiuose skysčiuose.
- Prieš laikydami prietaisą įsitikinkite, kad purkštuvą blokas ir priedai yra visiškai sausi ir kad prietaise nėra skysčio likučių.

## PRIEŽIŪRA, LAIKYMAS IR EKSPLOATACIJA

---

Užsakykite atsargines dalis iš savo pardavėjo, patikimos vaistinės arba kreipkitės į „Copharma“ klientų aptarnavimo tarnybą.

- Įsitikinkite, kad purkštuvą bloke nėra skysčio likučių.
- Įsitikinkite, kad purkštuvą blokas po kiekvieno naudojimo yra kruopščiai išvalytas ir dezinfekuotas.
- Laikykite prietaisą ir jo priedus švarioje ir saugioje vietoje.
- Išimkite baterijas, jei prietaisas nebus naudojamas ilgesnį laiką. To nepadarius, gali atsirasti pažeidimų dėl baterijų ištekėjimo.
- Išimkite baterijas, jei ketinate pasiimti prietaisą su savimi išėjdami iš namų ar keliaudami.
- Saugokite prietaisą nuo tiesioginių saulės spindulių ir smūgių.
- Nedėkite prietaiso į vandenį, nelaikykite po tekančiu vandeniu ir nenaudokite labai drėgnoje aplinkoje.
- Laikykite prietaisą atokiau nuo šilumos šaltinių ir atviros liepsnos.
- Saugokite prietaisą nuo kontakto su korozinėmis medžiagomis.
- Nenaudokite mikrobangų krosnelės prietaisui ar jo priedams džiovinti.
- Nevyniokite maitinimo laido aplink prietaisą.
- Visada naudokite ir laikykite prietaisą aplinkoje, kur temperatūra ir drėgmė atitinka „Techninių specifikacijų“ skyriuje nurodytus reikalavimus, priešingu atveju prietaisas gali veikti netinkamai.
- Jei prietaisas neveikia, žr. sprendimus skyriuje „Gedimų šalinimas“.
- Nenaudokite prietaiso vietose, kuriose gali būti degių dujų.
- Šis prietaisas atitinka EMC IEC 60601-1-2 standartą. Jei prietaisas naudojamas kartu su kitais medicinos prietaisais ar elektros įranga, jie gali turėti įtakos vienas kito veikimui. Nenaudokite prietaiso kartu su kitais medicinos prietaisais ar elektros įranga.



### Įspėjimas:

Prieš grąžinant prietaisą gamintojui patikrai ar remontui, jo neišardykite ir nebandykite taisyti be leidimo.



## GEDIMŲ ŠALINIMAS



Jei, išbandžius visas aukščiau nurodytas priemones, gedimai išlieka, nebandykite taisyti prietaiso patys – kreipkitės į „Colpharma“ klientų aptarnavimo tarnybą.

N.	Problema	Galimos priežastys	Galimas sprendimas
1	Purškimas silpnas arba nevyksta	Išsijungęs išsikrovusios baterijos indikatorius / išsikrovusios baterijos.	Pakeiskite baterijas ir iš naujo įjunkite prietaisą.
		Užsikimšusios mikrotinklelio purkštovo angos.	Išvalykite purkštovo bloką (žr. skyrių „Valymas ir dezinfekcija“). Jei reikia – pakeiskite.
		Vaistinis preparatas pasibaigęs arba ilgiau nei 10 sekundžių nesiliečia su mikrotinklelio purkštuvu.	Pakreipkite prietaisą naudotojo link, kad vaistinis preparatas liestųsi su purkštuvu.
		Pažeistas mikrotinklelio purkštovas.	Pakeiskite purkštovo bloką.
2	Neveikia LED indikatorius ir prietaisas neįsijungia	Baterijos įdėtos neteisinga kryptimi.	Įdėkite baterijas laikydamiesi (+) ir (-) žymėjimų ant baterijų skyriaus dangtelio.
		Per maža baterijų įtampa.	Pakeiskite baterijas arba naudokite USB kabelį prietaisui maitinti.
		USB kabelis neteisingai prijungtas prie maitinimo bloko ar maitinimo šaltinio.	Tinkamai prijunkite USB kabelį prie maitinimo bloko ir maitinimo šaltinio.
		Nėra maitinimo arba pažeistas USB kabelis.	Pakeiskite maitinimo šaltinį arba USB kabelį.
3	LED indikatorius išsijungia, bet prietaisas neveikia	Purkštovo blokas neteisingai įstatytas.	Tinkamai įstatykite purkštovo bloką.
		Išsijungęs išsikrovusios baterijos indikatorius / išsikrovusios baterijos.	Pakeiskite baterijas ir iš naujo įjunkite prietaisą.
		Maitinimo kontaktai maitinimo bloke arba purkštovo bloke yra nešvarūs.	Nuvalykite maitinimo kontaktus medicinine marle.
		Prietaisas per stipriai pakreiptas, todėl vaistinis preparatas nesiliečia su mikrotinklelio purkštuvu.	Sumažinkite pakreipimo kampą arba pakreipkite prietaisą naudotojo link, kad vaistinis preparatas liestųsi su purkštuvu.



4	Prietaisais naudojimo metu automatiškai išsijungia	Prietaisais per stipriai pakreiptas, todėl vaistinis preparatas nesiliečia su mikrotinklelio purkštuvu.	Sumažinkite pakreipimo kampą arba pakreipkite prietaisą naudotojo link, kad vaistinis preparatas liestųsi su purkštuvu.
		Naudojimo metu prietaisais stipriai judinamas	Naudodami prietaisą laikykite jį stabiliai.

## GARANTIJA

Šiam prietaisui suteikiama **3 metų** garantija nuo įsigijimo datos. Garantija galioja tik pateikus originalų pirkimo dokumentą.

- Garantija apima medžiagų ir gamybos defektus. Purkštuvui garantija netaikoma, jei gedimas (mikroangų užsikimšimas) atsirado dėl netinkamos priežiūros ar netinkamų vaistinių preparatų naudojimo.
- Atsarginėms dalims, tokioms kaip purkštuvai, kaukės, kandiklis ir oro vamzdelis, suteikiama 1 metų garantija dėl medžiagų ir gamybos defektų, tačiau ji netaikoma natūraliam nusidėvėjimui.
- Prietaiso atidarymas ar savavališkas taisymas panaikina garantiją.
- Garantija netaikoma pažeidimams, atsiradusiems dėl netinkamo naudojimo, nelaimingų atsitikimų ar instrukcijų nesilaikymo.

## KLASIFIKACIJA

- Prietaisai netinkami naudoti aplinkoje, kur yra degių mišinių.
- Taikoma dalis – BF tipas. Kaukė arba kandiklis laikomi taikomąja dalimi.
- Prietaisai maitinami vidiniu maitinimu (be adapterio), II klasės įranga (su adapteriu).



## TECHNINĖS SPECIFIKACIJOS

<b>PMaitinimas:</b>	2 x AA baterijos arba adapteris (AC/DC 5 V, 1 A)
<b>Nominali galia:</b>	< 3 W
<b>Ultragarsinis dažnis:</b>	apie 110 kHz
<b>Saugos lygis:</b>	BF tipas, II klasė
<b>Purškimo greitis:</b>	~0,30 ml/min
<b>Maksimalus užpildymo tūris:</b>	8 ml
<b>Minimalus užpildymo tūris:</b>	0,5 ml
<b>MMAD:</b>	~3,5 µm
<b>FPD:</b>	~80 %
<b>Išsikrovusios baterijos indikatorius:</b>	1,9 V ± 0,2 V
<b>Naudojimo trukmė:</b>	
- Maitinimo blokas	3 metai
- Purkštuvo blokas	180 valandų
- Priedai	1 metai
<b>Automatinis išsijungimas:</b>	Automatiškai išsijungia, kai nėra skysčio
<b>Darbinė temperatūra ir drėgmė:</b>	+10 °C – +40 °C, 30 % – 85 % RH
<b>Laikymo temperatūra ir drėgmė:</b>	-10 °C – +40 °C, 10 % – 85 % RH
<b>Aukštis virš jūros lygio:</b>	≤ 2000 m
<b>IP klasė:</b>	IP22
<b>Matmenys:</b>	98 mm x 45 mm x 73 mm
<b>Savaiminio valymo režimas:</b>	Taip
<b>Taikomi standartai:</b>	EN 13544-1+A1:2009, EN 62304, IEC 61000-4-2:2008, IEC 61000-4-4:2012, IEC 61000-4-5:2005, IEC 61000-4-11:2004, IEC 61000-4-8:2009, IEC 61000-4-6:2013, IEC 61000-4-3:2006+A1:2007+A2:2010, IEC 60601-1-2:2014, IEC 61000-3-2, IEC 61000-3-3

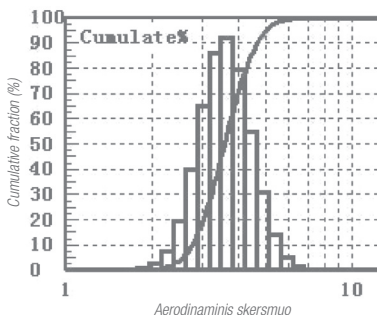
Techninės specifikacijos gali būti keičiamos be išankstinio įspėjimo. Našumas gali skirtis naudojant tam tikrus vaistinius preparatus (pvz., suspensijas ar didelio klampumo tirpalus). Daugiau informacijos rasite vaistinių preparatų tiekėjų techniniuose duomenų lapuose.

## DALELIŲ DYDŽIO DIAGRAMA

Pagal standartą EN 13544-1:2007+A1:2009 „Kvėpavimo terapijos įranga. 1 dalis: purškimo sistemos ir jų komponentai“, CC.3 priedą.

### BANDYMŲ SĄLYGOS

Bandymo temperatūra:	24 ± 2 °C
Bandymo drėgmė:	45 % – 75 %
Bandymo tirpalas:	NaF 2,5 % (m/V)



## REGULIARIOS SAUGOS PATIKROS

Naudojant prietaisą su maitinimo adapteriu, būtina atlikti periodinę patikrą ir priežiūrą:

- Prieš kiekvieną naudojimą patikrinkite adapterį; jei jis pažeistas, nenaudokite.
- Bent kartą per metus išvalykite adapterio kištuką. Dulkės ant kištuko gali sukelti gaisro pavojų.

Siekdamas tobulinti gaminį, gamintojas pasilieka teisę be išankstinio įspėjimo atlikti techninius pakeitimus. Apie šios instrukcijos pakeitimus taip pat gali būti nepranešama iš anksto. Visi paminėti prekių ženklai ir pavadinimai yra jų savininkų nuosavybė.

## UTILIZAVIMAS

Šio gaminio negalima išmesti kartu su buitinėmis atliekomis. Naudotojai turi perduoti prietaisą į specializuotus elektros ir elektroninės įrangos atliekų surinkimo punktus. Daugiau informacijos apie šiuos punktus suteiks vietos savivaldybė, atliekų tvarkymo tarnyba arba pardavėjas. Netinkamas atliekų šalinimas gali būti baudžiamas pagal galiojančius teisės aktus.





MADE IN P.R.C. **CE**0123



HONSUN (NANTONG) Co., Ltd  
No.8 Tongxing Road Nantong Economic & Technological  
Development area, 226009, Jiangsu Province, P. R. China

Distributore per l'Italia

**COLPHARMA** 

Colpharma s.r.l.  
Parma - Italy

[www.colpharma.com](http://www.colpharma.com)

**EC REP**

Shanghai International Holding Corp. GmbH (Europe)  
Eiffestrasse 80, 20537 Hamburg, Germany

**CH REP**

MedNet SWISS GmbH,  
D4 Platz 4, 6039 Root D4, Switzerland

Manuale Ilturano Air 2000 POCKET - cod.12395 - Mag. 2026

